

המשרד להגנת הסביבה



الوزارة لحماية البيئة
Israel Ministry of Environmental Protection

נמלת האש הקטנה

מפגש מועצות אזוריות

13.4.2021

תמר יגר

ראש תחום מזיקים

השוואה בין נמלים

נמלת האש הקטנה

1.5 מ"מ



מורית פרעה

2-2.5 מ"מ



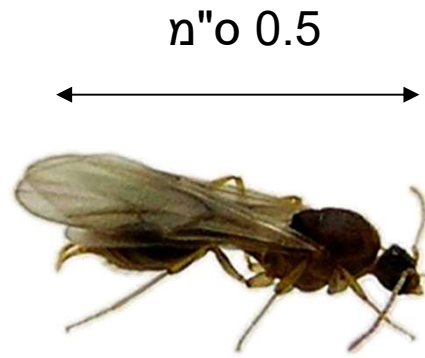
נמלת קציר

5-10 מ"מ

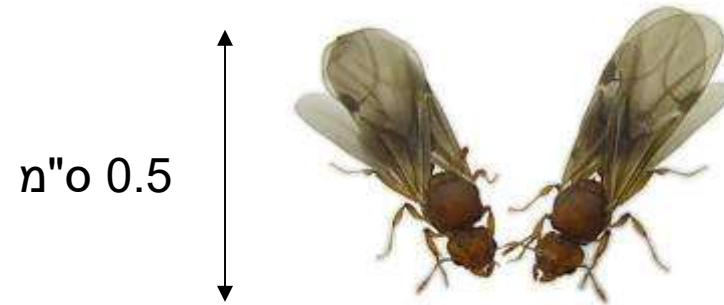


מקור: מרב וונשק

נמלת האש הקטנה



זכר



מלכות מכוונפות

1.5 מ"מ



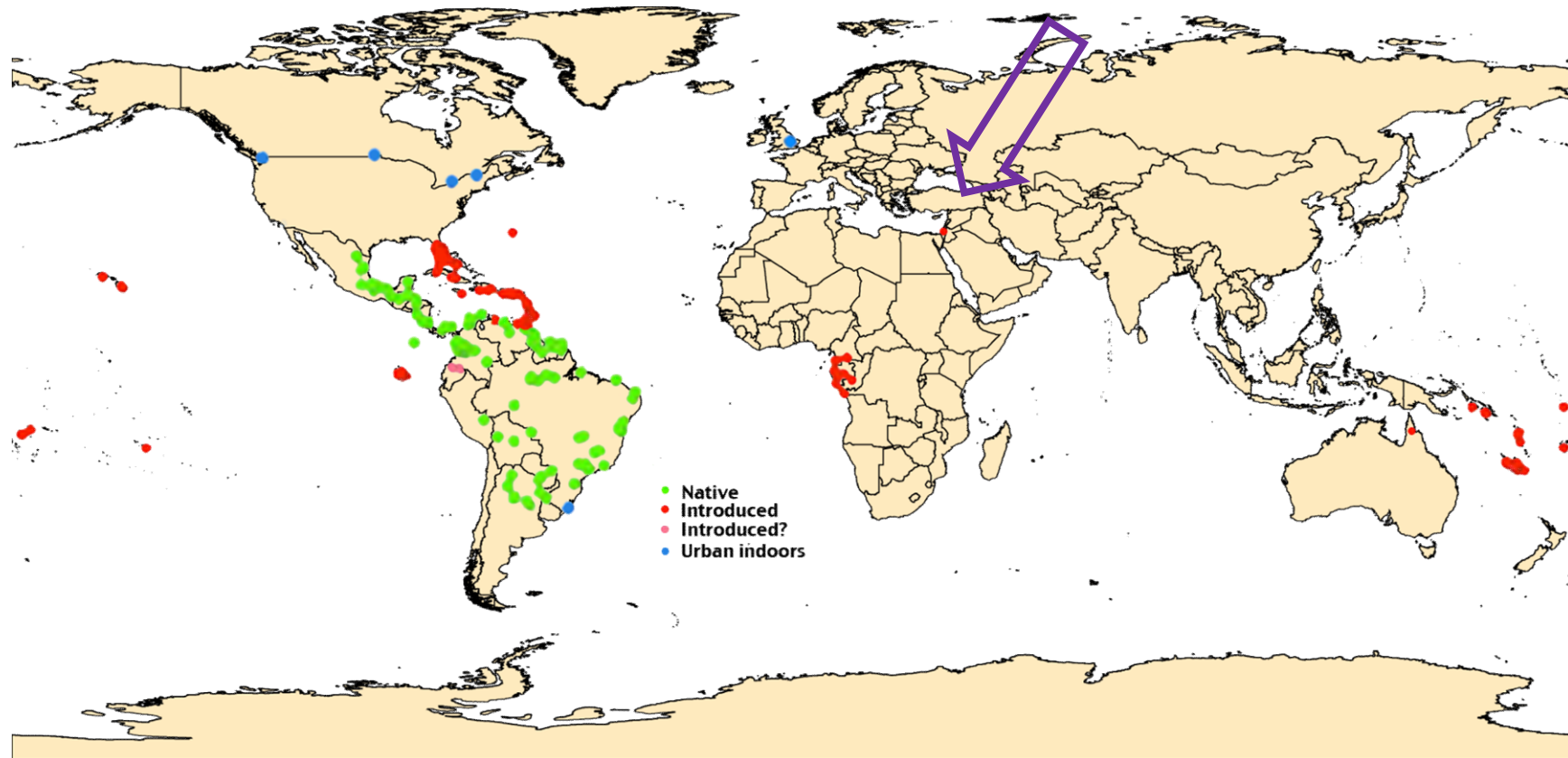
מלכה ופועלת

ביולוגיה כללית

- קטנות מאוד – פועלות בגודל של עד 1.5 מ"מ
- אוכלת כל - צמחים, חרקים, טל דבש של כנימות
- מקננת באדמה ו/או בחומר צמחי
- ריבוי מלכות לקן, מושבות גדולות (super-colony)
- אין אגרסיביות בין קנים, סובלנות בין קנים
- מאוד אגרסיבית לנמלים אחרות
- נודדות ממקום למקום, לא משקיעות בבניית קן
- עוקץ בקצה הבטן, הזרקת ארס
- חברותיות – מלכה ופועלות (כמו דבורים).



תפוצה עולמית



After: Harris et al. 2005

המשרד להגנת הסביבה



الوزارة لحماية البيئة
Israel Ministry of Environmental Protection

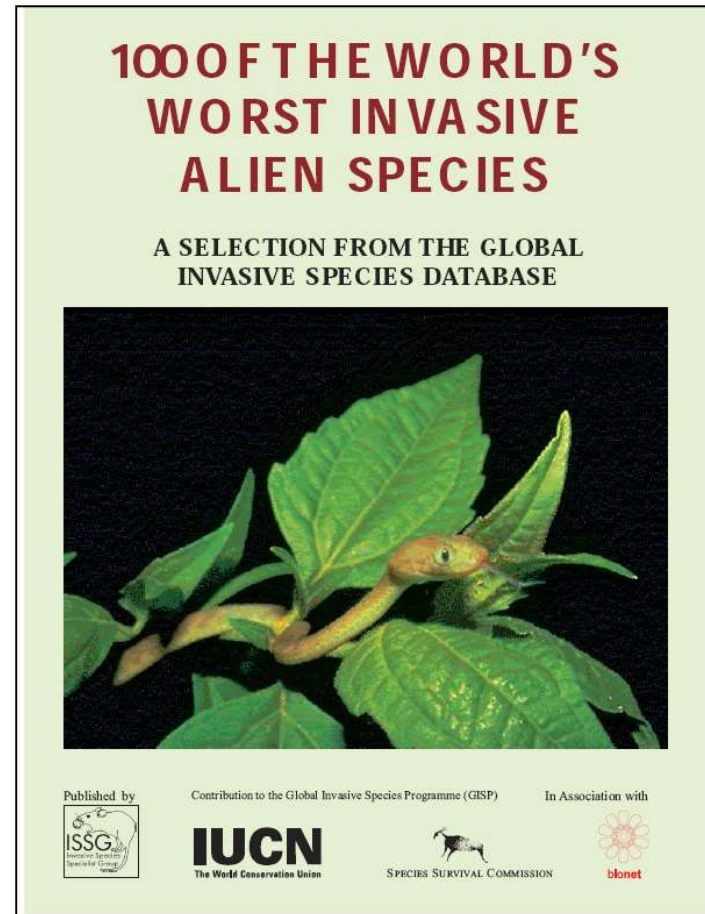
מופיעה ברשימת 100 המינים הפולשים הגרועים ביותר



IUCN
The World Conservation Union



SPECIES SURVIVAL COMMISSION





100 OF THE WORLD'S WORST INVASIVE ALIEN SPECIES

MICRO-ORGANISM

avian malaria
banana bunchy top virus
rinderpest virus

(Plasmodium relictum)
(Banana bunchy top virus)
(Rinderpest virus)

MACRO-FUNGI

chestnut blight
crayfish plague
Dutch elm disease
frog chytrid fungus
phytophthora root rot

(Cryphonectria parasitica)
(Aphanomyces astaci)
(Ophiostoma ulmi)
(Batrachochytrium dendrobatidis)
(Phytophthora cinnamomi)

AQUATIC PLANT

caulerpa seaweed
common cord-grass
wakame seaweed
water hyacinth

(Caulerpa taxifolia)
(Spartina anglica)
(Undaria pinnatifida)
(Eichhornia crassipes)

LAND PLANT

African tulip tree
black wattle
Brazilian pepper tree
cogon grass
cluster pine
erect pricklypear
fire tree
giant reed
gorse
hiptage
Japanese knotweed
Kahili ginger
Koster's curse
kudzu
lantana
leafy spurge
leucaena
melaleuca
mesquite
miconia
mile-a-minute weed
mimosa
privet
pumpwood
purple loosestrife
quinine tree
shoebuttan ardisia

(Spathodea campanulata)
(Acacia mearnsii)
(Schinus terebinthifolius)
(Imperata cylindrica)
(Pinus pinaster)
(Opuntia stricta)
(Myrica faya)
(Arundo donax)
(Ulex europaeus)
(Hiptage benghalensis)
(Fallopia japonica)
(Hedychium gardnerianum)
(Clidemia hirta)
(Pueraria montana var. lobata)
(Lantana camara)
(Euphorbia esula)
(Leucaena leucocephala)
(Melaleuca quinquenervia)
(Prosopis glandulosa)
(Miconia calvescens)
(Mikania micrantha)
(Mimosa pigra)
(Ligustrum robustum)
(Cecropia peltata)
(Lythrum salicaria)
(Cinchona pubescens)
(Ardisia elliptica)

LAND PLANT (CONTINUED)

Siam weed
strawberry guava
tamarisk
wedelia
yellow Himalayan raspberry

(Chromolaena odorata)
(Psidium cattleianum)
(Tamarix ramosissima)
(Sphagneticola trilobata)
(Rubus ellipticus)

AQUATIC INVERTEBRATE

Chinese mitten crab
comb jelly
fish hook flea
golden apple snail
green crab
marine clam
Mediterranean mussel
Northern Pacific seastar
zebra mussel

(Eriocheir sinensis)
(Mnemiopsis leidyi)
(Cercopagis pengoi)
(Pomacea canaliculata)
(Carcinus maenas)
(Potamocorbula amurensis)
(Mytilus galloprovincialis)
(Asterias amurensis)
(Dreissena polymorpha)

LAND INVERTEBRATE

Argentine ant
Asian longhorned beetle
Asian tiger mosquito
big-headed ant
common malaria mosquito
common wasp
crazy ant
cypress aphid
flatworm
Formosan subterranean termite
giant African snail
gypsy moth
knappa beetle
little fire ant
red imported fire ant
rosy wolf snail
sweet potato whitefly

(Linepithema humile)
(Anoplophora glabripennis)
(Aedes albopictus)
(Pheidole megacephala)
(Anopheles quadrimaculatus)
(Vespula vulgaris)
(Anoplolepis gracilipes)
(Cinara cupressi)
(Platydemus manokwari)
(Coptotermes formosanus shiraki)
(Achatina fulica)
(Lymantria dispar)
(Trogoderma granarium)
(Wasmannia auropunctata)
(Solenopsis invicta)
(Euglandina rosea)
(Bemisia tabaci)

AMPHIBIAN

bullfrog
cane toad
Caribbean tree frog

(Rana catesbeiana)
(Bufo marinus)
(Eleutherodactylus coqui)

FISH

brown trout
carp
large-mouth bass

(Salmo trutta)
(Cyprinus carpio)
(Micropterus salmoides)

FISH (CONTINUED)

Mozambique tilapia
Nile perch
rainbow trout
walking catfish
Western mosquito fish

(Oreochromis mossambicus)
(Lates niloticus)
(Oncorhynchus mykiss)
(Clarias batrachus)
(Gambusia affinis)

BIRD

Indian myna bird
red-vented bulbul
starling

(Acridotheres tristis)
(Pycnonotus cafer)
(Sturnus vulgaris)

REPTILE

brown tree snake
red-eared slider

(Boiga irregularis)
(Trachemys scripta)

MAMMAL

brush-tail possum
domestic cat
goat
grey squirrel
macaque monkey
mouse
nutria
pig
rabbit
red deer
red fox
ship rat
small Indian mongoose
stoat

(Trichosurus vulpecula)
(Felis catus)
(Capra hircus)
(Sciurus carolinensis)
(Macaca fascicularis)
(Mus musculus)
(Myocastor coypus)
(Sus scrofa)
(Oryctolagus cuniculus)
(Cervus elaphus)
(Vulpes vulpes)
(Rattus rattus)
(Herpestes javanicus)
(Mustela erminea)

Species were selected for the list using two criteria: their serious impact on biological diversity and/or human activities, and their illustration of important issues of biological invasion. To ensure a wide variety of examples, only one species from each genus was selected. **Absence from the list does not imply that a species poses a lesser threat.**

Development of the *100 of the World's Worst Invasive Alien Species* list has been made possible by the support of the Fondation d'Entreprise TOTAL (1998 - 2000).

For further information on these and other invasive alien species consult The *Global Invasive Species Database*:

www.issg.org/database



מין פולש בעייתי

מין פולש:

- מין זר (לא מקומי-אנדמי) שהתבסס (מתרבה)

בעייתי:

- גורם (הרבה) בעיות-נזקים
- הדברה/הכחדה קשה מאוד



נזקים

פגיעה בבני אדם:

- הפועלות חודרות לבתים (ארונות, מקלחות) בחיפוש אחר מזון ומים
- עקיצות רבות בבית, בגינה, בבריכה
- העקיצה: תחושת צריבה – כמו כוויה, למשך שעות ואף ימים
- עלולה לגרום לתגובות אלרגיות
- פגיעה קשה באיכות החיים
- עלות הטיפול גבוהה



נזקים

פגיעה בסביבה :

- פגיעה בחסרי חוליות –
ירידה במיגון המינים ובמספר הפרטים, בעיקר של נמלים
אחרות, גם של עכבישים וחיפושיות :
- אין בארץ אויבים טבעיים ספציפיים
- אוכלות נמלים אחרות
- משתמשות בעוקץ להרחקת נמלים ופלישה לקינים של
נמלים אחרות
- פגיעה בחולייתנים –
פגיעה בכושר הראיה של חיות הבית, המשק והבר



נזקים

גידולים חקלאיים:

- מזיקה לחקלאות ב-35 מדינות
- הטרדה קשה לגננים וחקלאים
- טיפוח כנימות



מקור: מרב וונשק

כלכלה:

- פגיעה במסחר (משתלות, מוצרי עץ, אדמה)
- פגיעה בתיירות (בתי הארחה, חופי רחצה)
- עלויות טיפול גבוהות

הנמלה בישראל

- הזיהוי הראשון בישראל ב- 2006 באפיקים
- מקומות שמתגלים כנגועים היום, נדבקו לפני שנים
- ככל הנראה הגיעו על בולי עץ שיובאו לקיבוץ אפיקים ("קלת") מדרום אמריקה
- מקור האוכלוסייה במלכה אחת ובזכר אחד
- מושבת-על אחת בכל ישראל

דרכי הפצה

- הנצה – התפשטות קן. עד עשרות מטרים בשנה
- אין מעוף כלולות
- הפצה למרחקים גדולים על ידי האדם:



משתלות

○ בצמחים/עציצים

○ באדמה, גזם

○ עצים ותוצרי עץ



פעולות להתמודדות עם המפגע בישראל

ניטור, הדברה

הסברה:

- מידע באתר המשרד להגנת הסביבה
- פרסום בכלי תקשורת – ארצי ומקומי
- כנסים/ימי עיון לאנשי מקצוע

פיקוח ואכיפה:

- חובת המניעה והטיפול היא על המחזיק בשטח - הרשות המקומית (פקודת בריאות העם)
- חובת המניעה והטיפול היא על בעל העסק (תקנות רישוי עסקים)
- על המדביר לפעול על פי החוק (חוק העיסוק בהדברה תברואית)

פעולות להתמודדות עם המפגע בישראל

- מניעת המפגע < מניעת פגיעה בתושבים
- הצלחת פעולות המניעה וההדברה תלויה בשיתוף פעולה של הרשויות המקומיות, הציבור, המשתלות והמדבירים
- לרשות המקומית סמכות ואחריות למניעת המפגע (פקודת בריאות העם 1940)



נמלת האש הקטנה

נמלת האש הקטנה (*Wasmannia auropunctata*) מופיעה ברשימת מאה המינים הפולשים הבעייתיים ביותר בעולם של האיגוד הבין-לאומי לשימור הטבע ומשאבי הטבע IUCN. בישראל התגלתה נמלת האש הקטנה בסוף שנת 2005 וכיום היא נפוצה בכל רחבי הארץ. שלא כמיני הנמלים המקומיות, עקיצתה של נמלת האש כואבת מאוד ויוצרת מעין כווייה. החל מאוגוסט 2020 מתפרסמים נתוני הניטור של נגיעות נמלת האש הקטנה במשתלות.



2. נמלת האש הקטנה במשתלות

1. [נמלת האש הקטנה וכיצד להתמודד איתה](#)

1. נמלת האש הקטנה וכיצד להתמודד איתה



עוד באותו נושא

ניטור נמלת האש הקטנה במשתלות, [Data Gov](#) - מאגר המידע הממשלתיים

מפת ניטור נמלת האש הקטנה במשתלות, [govmap](#) - אתר המפות הרשמי של ישראל

תכשירי הדברה לנמלת האש הקטנה



במקרה של חשד להימצאות נמלת האש הקטנה

יש להודיע:

לרשות המקומית

למשרד להגנת הסביבה pestcontrol@sviva.gov.il

ולחברה להגנת הטבע – ראיתי נמלה

<https://www.teva.org.il/nimlatesh>

תודה

